

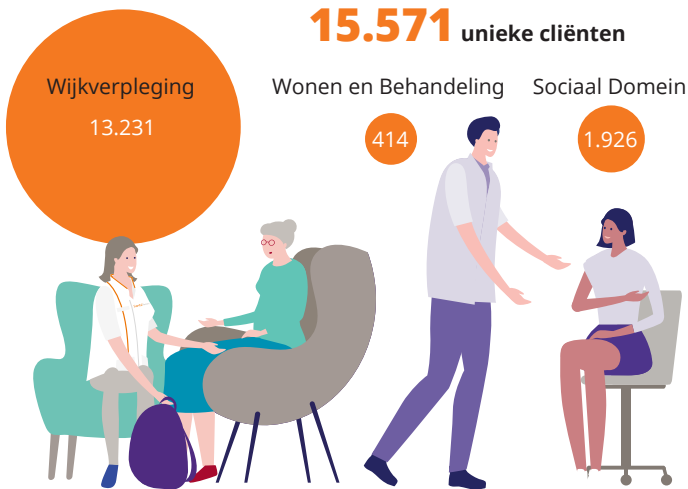
Samen sterk!

Santé Partners biedt ondersteuning en zorg in elke levensfase. We stimuleren de maximale regie van de cliënt en zijn omgeving. We zijn een prachtige organisatie en werken samen met professionals, financiers en stakeholders. Zo bouwen we aan een fijne en gezonde organisatie.

Vanuit deze basis bieden we ondersteuning en zorg aan bewoners in onze regio's. We zijn actief in Arnhem e.o., Bommelerwaard, Gelderse Vallei, Utrecht Lekstroom, Utrecht Zuid Oost en Rivierenland.

Cliënt en kwaliteit

Aantal cliënten



Cliënttevredenheid

Voor het meten van cliënttevredenheid gebruikt Santé Partners verschillende instrumenten. De tussentijdse evaluaties met de cliënt, Zorgkaart Nederland en de jaarlijkse cliëntervaringsonderzoeken waaronder de PREM en cliëntervaringscore verpleeghuiszorg.

	Zorgkaart Nederland	Cliëntervaring onderzoek
Wijkverpleging	Score: 9,0	Score: 8,7
Woonlocaties Wonen & Behandeling	Score: 8,5	Score: 8,1
Ontmoetingscentra (Sociaal Domein)		Score: 8,2
Huishoudelijke ondersteuning (Sociaal Domein)		Score: 8,0
Begeleiding thuis (Sociaal Domein)		Score: 8,3

Bij de andere bedrijfsonderdelen wordt de cliënttevredenheid weer in 2024 gemeten.

PREZO, externe certificering

In 2023 zijn er bij de teams wijkverpleging, begeleiding thuis en wonen en behandeling in de gemeenten Buren, Arnhem, Rhenen en Scherpenzeel externe audits PREZO uitgevoerd door Perspekt. Ook heeft er een centrale audit plaatsgevonden. Alle uitgevoerde audits zijn met een positief resultaat afgerond.

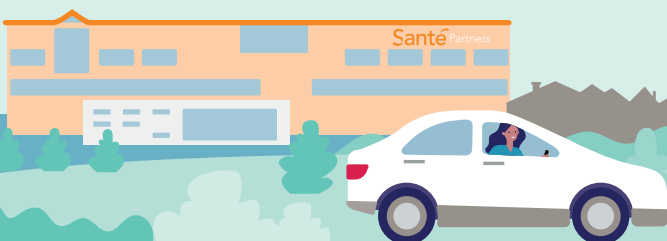


Ontwikkelingen in de organisatie

- Sinds 1 januari 2023 werken we niet meer in domeinen, maar in regio's. De organisatie is verdeeld in vier regio's, elk met een eigen regiodirecteur en regio-MT.
- Op 1 juli 2023 hebben we professionele zeggenschap ingevoerd. Er zijn zes kwaliteitscommissies, vier vakgroepen en een professionele raad. Deze raad vervangt de Professionele Advies Raad en heeft nu zeggenschap op tactisch niveau over de inhoud van ondersteuning en zorg.
- Voor de periode 2024-2026 is een focusstrategie ontwikkeld. Hiermee geven we invulling aan de akkoorden IZA, WOZO en GALA en maken we keuzes in ons dienstenportfolio.

Ontwikkelingen in zorg en ondersteuning

- We zijn gestart met een pilot voor spraakgestuurd rapporteren in de wijkverpleging.
- We hebben een visie op e-health ontwikkeld en vertaald naar het gebruik van virtuele thuiszorg. De eerste teams zijn in 2023 begonnen met de training.
- In al onze regio's hebben we met zorgpartners, gemeenten en zorgverzekeraars gewerkt aan een regioplan om het Integraal Zorgakkoord en de VVT-plannen voor het WOZO-akkoord te realiseren.
- We hebben opnieuw met zorgrunners gewerkt om tekorten en vakantieperiodes op te vangen.
- We hebben ongeclusterde VPT ontwikkeld en zijn gestart met de uitrol in ons werkgebied.



Medewerkers



Aantallen

Onderverdeling (niet op schaal ten opzichte van de aantallen)

■ Wijkverpleging **1.942**
■ Wonen en Behandeling **577**
■ Sociaal Domein **692**
■ Ondersteuning **189**

Vaste medewerkers (incl. in opleiding)



Totaal fte vaste medewerkers



Inzet derden (uitzendkrachten en ZZP)



Stagiaires



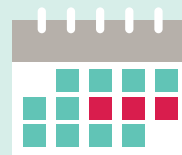
Vrijwilligers



Meldingen bij medewerker vertrouwenspersoon



Verzuim



Het gemiddelde percentage over 2023 was **8,8%**

► Meldingen bij client vertrouwenspersoon: **28 intern en 1 extern**

Bedrijfsvoering

Totale omzet: **€ 119.722** (x1.000)

Zvw (Zorgverzekeringswet)	Wlz (Wet langdurige zorg)	WMO (Wet maatschappelijke ondersteuning)
€ 57.301	€ 37.561	€ 3.278

Jeugdwet	Gemeentelijke subsidies	Overige
€ 460	€ 16.774	€ 4.347

Resultaat

2023	2022	2021	2020
€ 896	€ -2.400	€ 607	€ 1.821

Het resultaat over 2023 is positief doordat:

- Doordat het ziekteverzuim lager lag in 2023 t.o.v. 2022;
- De sturing strakker is geworden door verdere implementatie van de rolling forecast systematiek;
- Er in 2022 eenmalige tegenvallende posten waren.

Ontwikkelingen in de bedrijfsvoering 2023:

- Een nieuw managementinformatiesysteem is ingevoerd, evenals een nieuw ECD voor het sociaal domein. De rolling forecast methodiek is verder geoptimaliseerd.
- Een nieuwe ICT-strategie is ontwikkeld.
- Projectmatig werken heeft verdere vorm gekregen. Het PMO (Projectondersteuningbureau) ondersteunt de organisatie bij de realisatie van de strategie, het doorontwikkelen van projectmatig werken en het inrichten van projectmanagement ondersteuning en projectcontrol.
- Voor het restaurant De Vergulde Graaf is faillissement aangevraagd.
- Er is hard gewerkt aan de optimalisatie van de interne bedrijfsvoering. Verschillende processen zijn geëvalueerd en waar mogelijk verbeterd.



Duurzaam ondernemen

Een van onze doelstellingen is dat Santé Partners een fijne en gezonde plek om te werken is. Als Santé Partners dragen we bij aan de klimaatdoelstellingen en beperken onze impact op het milieu.

In dit kader zijn de volgende acties uitgevoerd:

- Een strategisch verduurzamingsplan is opgesteld voor ons vastgoed.
- Een van de sustainable development goals is thema 3 goede gezondheid en welzijn. In 2023 zijn we gestart met het programma Medewerker Centraal, waarin we vanuit goed werkgeverschap inzetten op vitaliteit van onze collega's.



Netwerk en omgeving

Santé Partners is een organisatie met een groot werkgebied en een breed palet aan zorg- en dienstverlening. We werken samen met veel verschillende organisaties en netwerken.



→ In deze regio's nemen we deel aan VVT-overleggen (Verpleging, Verzorging en Thuiszorg) en aan domeinoverstijgende overleggen en samenwerkingsverbanden. In alle regio's doen we mee aan diverse projecten om de transformatie van de zorg vorm te geven.

→ In de Bommelerwaard zijn we gestart met het Jeroen Bosch Ziekenhuis om oncologische behandelingen (o.a. immunotherapieën) en zorg thuis te bieden.

→ Ons werkgebied beslaat meer dan 35 gemeenten in vijf regio's: Arnhem e.o., Utrecht e.o. (Lekstroom en Zuidoost Utrecht), Bommelerwaard, Rivierenland en Gelderse Vallei.

Santé Partners werkt conform de Governancecode Zorg

Aantal leden Besproken onderwerpen in 2023 zijn o.a.

Raad van Bestuur	2	
Raad van Toezicht	5	<ul style="list-style-type: none"> • Goedkeuring op een aantal vaste onderwerpen zoals de WNT-indeling van Santé Partners, de jaarverantwoording 2022, de focusstrategie en het overdragen deel dienstenportfolio en de begroting voor 2024. • In 2023 heeft de RvT samen met de RvB op verschillende momenten gekeken naar de stand van zaken rond de realisatie van de afgesproken strategische doelstellingen.
Ondernemingsraad	11	<ul style="list-style-type: none"> • Overdragen deel van het dienstenportfolio • Strategie Santé Partners 2024 - 2026 (deel 1) • Benoeming nieuwe bestuurder • Functiedifferentiatie consultatiebureau-assistenten • Samenwerkingsovereenkomst elektronische gegevensuitwisseling Vitale Gelderse Vallei • Lidmaatschap bestelplatform SUP • Voordracht preventiemedewerker • Leasefietsregeling • BHV-beleidsplan • Samenwerkingsovereenkomst IedereenZorgt, regio Noordoost Brabant • Samenwerkingsovereenkomst gespecialiseerde en verpleeghuistechnische wijkverpleging/ziekenhuis verplaatste zorg vier VVT-instellingen – ziekenhuis Rijnstate • Reistijd/werktijd ambulante werk bovenregionaal • RI&E-procedure • Nieuwe klokkenluidersregeling • Invoering professionele zeggenschap • Positionering en aansturing klantenservice • Aangepaste klachtenregeling • Overname wijkverpleging Wittenbergzorg (deze adviesaanvraag is later ingetrokken) • Samenwerkingsconvenant wijkverpleging – Samen in de Wijkzorg Arnhem e.o. 2023 en 2024 • Samenwerkingsovereenkomst DGG, Sensire, STMG, Santé Partners gespecialiseerde en technische wijkverpleging • Aanpassing MKSA-regeling <p>De OR heeft een negatief advies gegeven op het instemmingsverzoek:</p> <ul style="list-style-type: none"> • Aanpassing gratificatie 12,5-jarig jubileum (negatief advies)
Cliëntenraad*	7	<ul style="list-style-type: none"> • Samenwerkingsconvenant wijkverpleging – Samen in de Wijkzorg 2023 en 2024 • Samenwerkingsovereenkomst DGG, Sensire, STMG, Santé Partners gespecialiseerde en technische wijkverpleging • De indexering kosten dienstverlening en producten woonzorglocaties en dagbesteding 2023 en 2024 • Overname wijkverpleging Wittenbergzorg (deze adviesaanvraag is later ingetrokken) • De aangepaste klachtenregeling • Het kwaliteitsverslag verpleeghuiszorg 2022 • De jaarverantwoording 2022 • De voorgenomen aanstelling nieuw lid RvB • De begroting 2024 • Het BHV-beleidsplan • De RI&E-procedure • De samenwerkingsovereenkomst IedereenZorgt, regio Noordoost Brabant • Samenwerkingsovereenkomst gespecialiseerde en verpleeghuistechnische wijkverpleging/ziekenhuis verplaatste zorg vier VVT-instellingen – ziekenhuis Rijnstate • Lidmaatschap bestelplatform SUP • De focusstrategie en het overdragen deel dienstenportfolio • De samenwerkingsovereenkomst elektronische gegevensuitwisseling Vitale Gelderse Vallei.
Professionele Adviesraad	4	<p>Sinds medio 2023 heeft Santé Partners een professionele raad (PR) op tactisch zeggenschapsniveau en werken we met vier vakgroepen (wijkverpleging, wonen en behandeling, sociaal domein en JGZ). In de professionele raad zitten alle voorzitters van deze vakgroepen.</p>

* Alle kleinschalige woonvormen hebben een eigen familie- of thuisraad

